

## **PROTOCOLE POUR LE DEPISTAGE OFFICIEL DE LA DYSPLASIE DE LA HANCHE ET DU COUDE**

12 mois pour les Spaniels

Les radiographies officielles de dépistage de la dysplasie de la hanche et du coude peuvent être réalisées à partir de l'âge de **12 mois pour les Spaniels**.

Elles sont effectuées par le Docteur Vétérinaire choisi par le propriétaire du chien selon un protocole fixé.

**Les radiographies sont obligatoirement réalisées sous anesthésie générale ou sédation profonde.** Des consignes sont généralement données par le vétérinaire pour mettre à jeun l'animal avant l'examen.

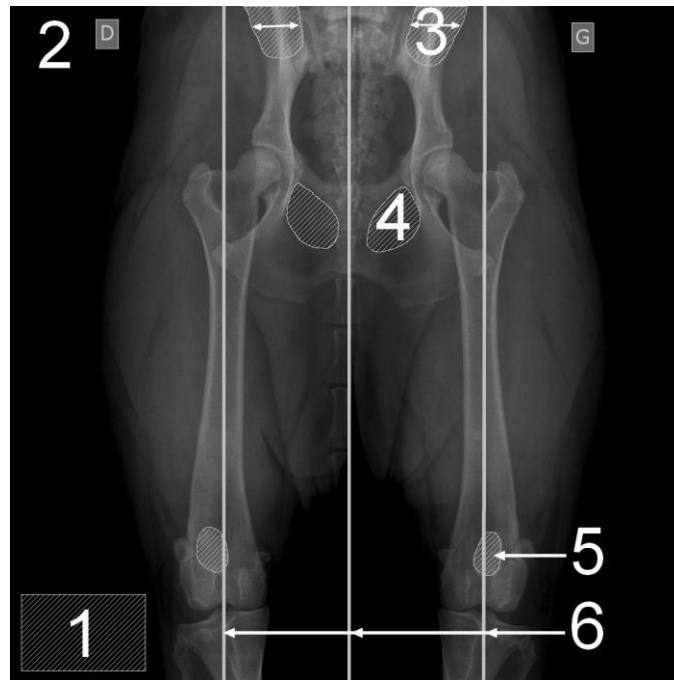
Le vétérinaire réalisant les radiographies a **l'obligation de contrôler l'identification de l'animal radiographié** officiellement et indique de façon indélébile sur les clichés :

- le nom du vétérinaire ayant pratiqué les radiographies
- la date de l'examen
- la race, le numéro d'identification, le numéro de LOF, le nom, le sexe et la date de naissance de l'animal
- et les indications de position (hanche droite ou gauche, coude droit, coude gauche).

**Le dépistage officiel des hanches** correspond à une radiographie du bassin : animal placé sur le dos, postérieurs en extension, fémurs parallèles et rotules au « zénith ».



### Radiographie des hanches :



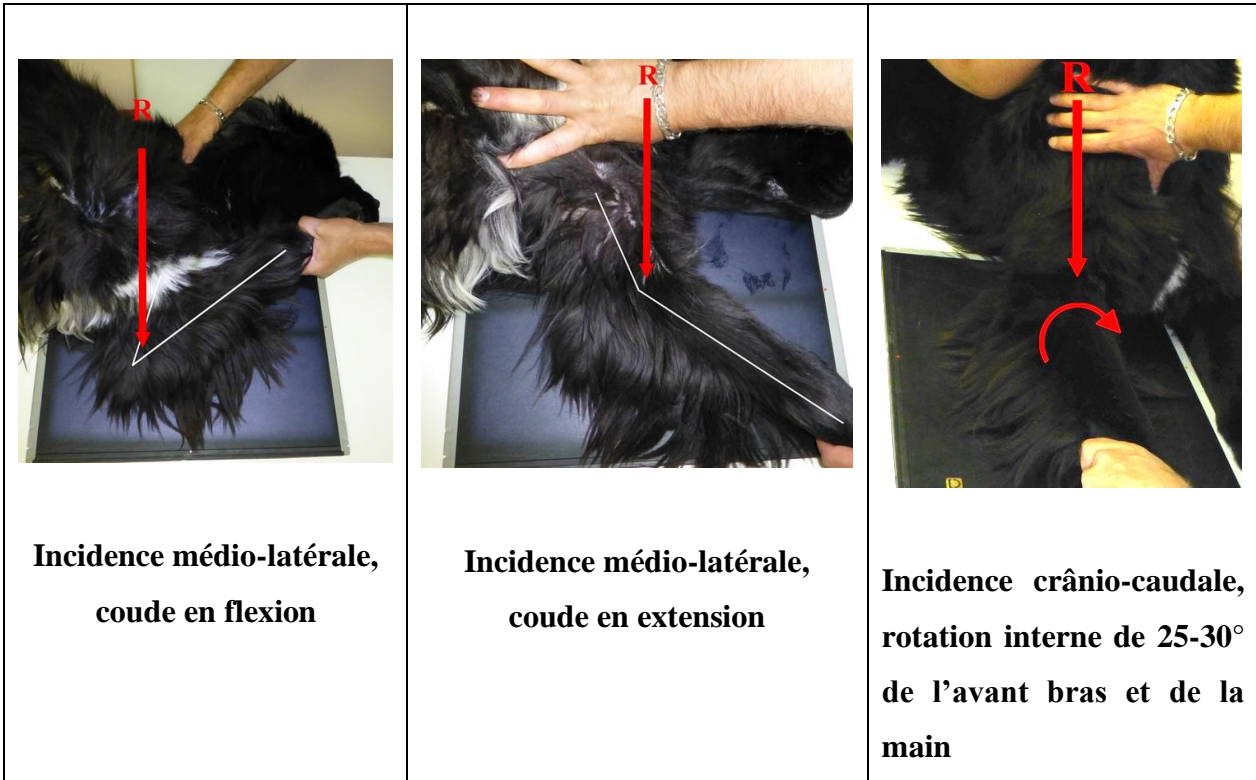
### Vérification de la qualité de la radiographie de dysplasie des hanches :

- 1 : Identification correcte du cliché
- 2 : Latéralisation droite/gauche
- 3 : Egalité de la largeur des ailes iliaques
- 4 : Egalité des foramens obturés
- 5 : Rotules au « zénith »
- 6 : Parallélisme des fémurs et du rachis

Les radiographies de dépistage de la dysplasie du coude sont plus complexes car l'objectif est de mettre en évidence une ou plusieurs des 4 affections pouvant atteindre cette articulation : l'ostéochondrite disséquante (ou OCD), la non union du processus anconé de l'ulna (NUPA), la fragmentation du processus coronoïde médial de l'ulna (FPCM) et l'incongruence articulaire (IA).

### **Pour chaque coude, 3 radiographies sont réalisées :**

- incidence médio-latérale : coude en flexion maximale
- incidence médio-latérale : coude en extension
- incidence crânio-caudale : rotation interne de 30° environ entre l'avant bras et la main du chien (coude bien à plat sur la cassette de radiographie).



**Les radiographies numériques ne doivent pas être réduites afin de permettre une bonne lecture.**

Le Docteur Vétérinaire remplit alors l'attestation aux propriétaires du chien certifiant avoir pratiqué les radiographies de l'animal, avoir contrôlé son identification et l'avoir sédaté profondément pour l'examen. Ce document est indispensable pour l'envoi des radiographies au lecteur officiel.

**Dr Alexandre BALZER**